

# 登革熱防治跨局處小組 112年第5次工作會議

簡報單位：中西區公所

簡報人：汪慶龍 區長

112年5月11日

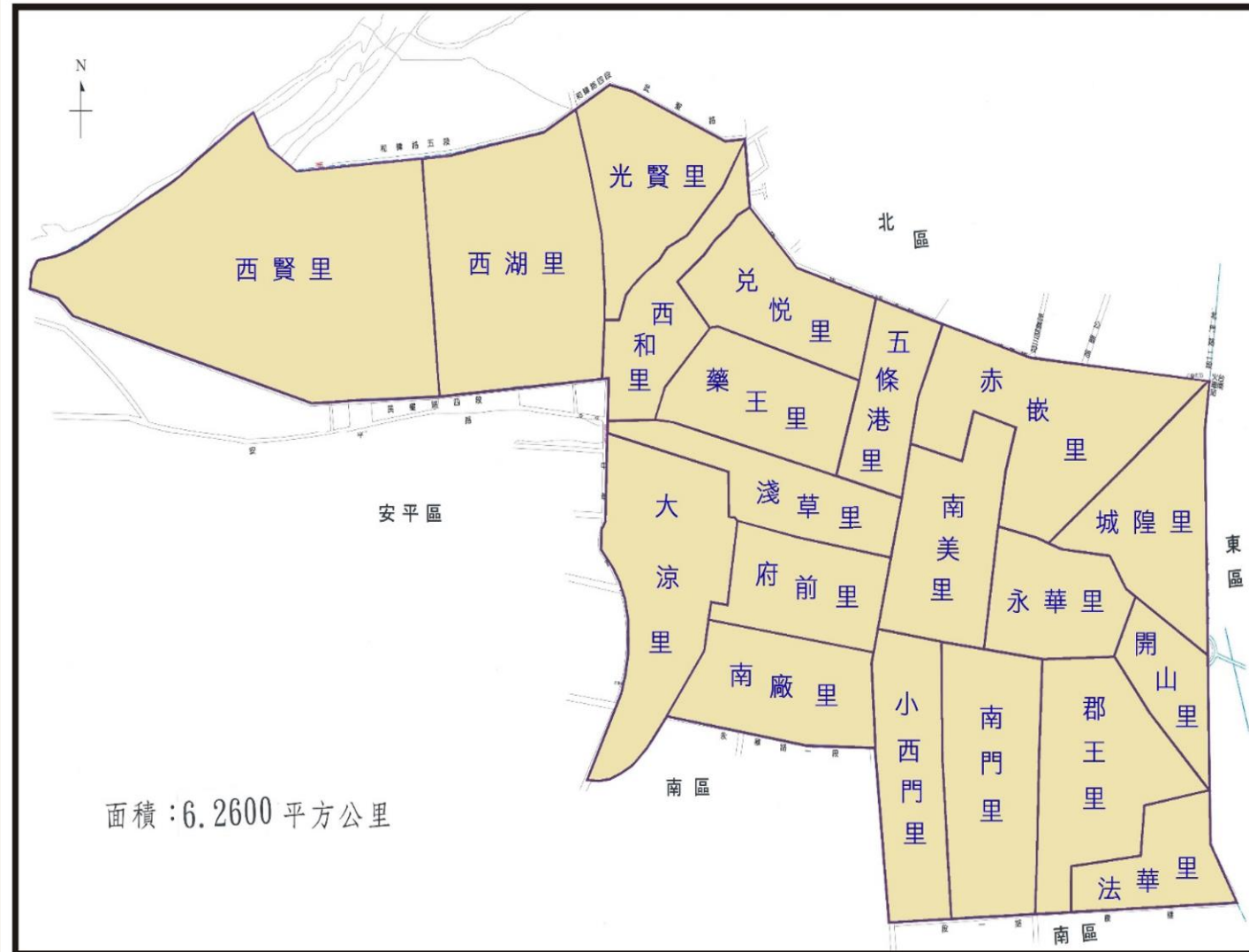


# 簡報大綱

- 一 轄區簡介及111年區域防治成果
- 二 112年登革熱防治工作現況
- 三 高風險里防治作為案例
- 四 後續防治工作重點

# 一、轄區簡介

面積	6.26平方公里
里數	20里
鄰數	392鄰
人口數	77,587人
防疫志工隊	20隊
環保義工隊	8隊
環保志工隊	2隊
111年確診病例	本土：0 境外：0
登革熱防治重點	1.假日觀光人流湧入 2.老舊空屋隱性孳生源 3.運河星鑽積水排除

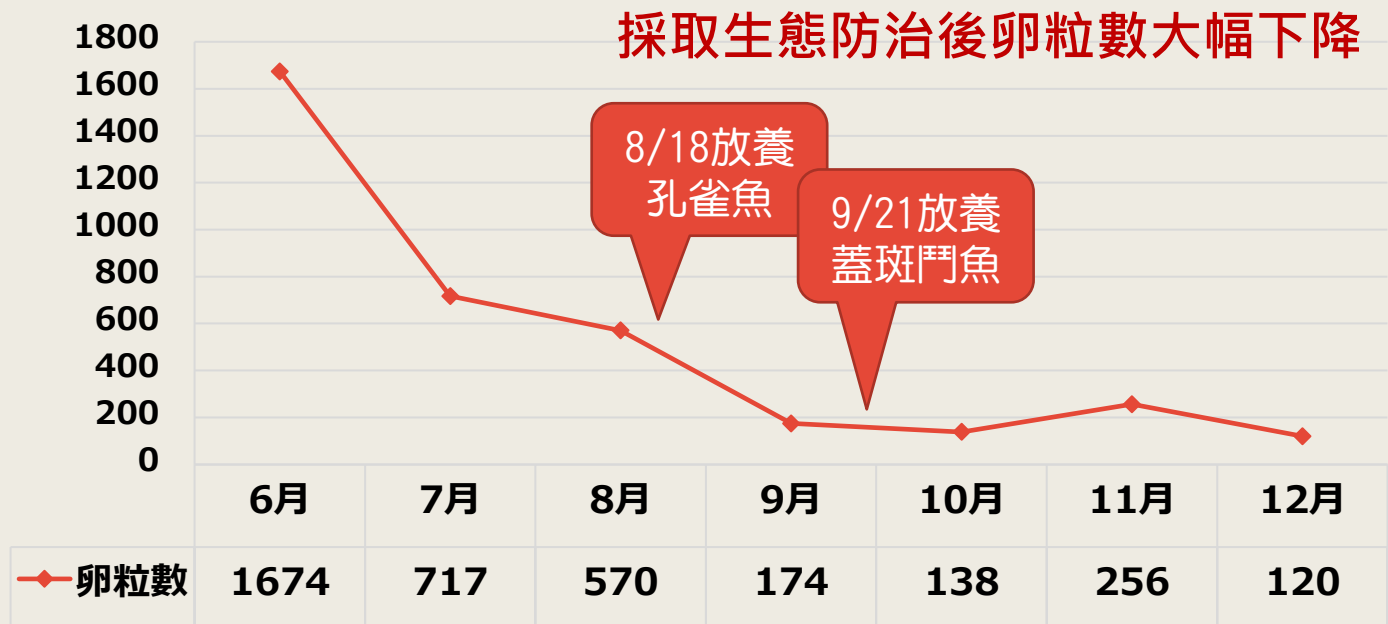


# 一、111年區域防治成果



**改善作為：**強力孳清區域內積水容器，不易流動積水處投藥防治，另採以生物防治模式於積水側溝區域施放孔雀魚、蓋斑鬥魚等魚種，防杜登革熱病媒蚊幼蟲存活

星鑽區域陰井放養魚隻



## 二、112年登革熱防治現況

### 本區防治工作執行六大面向

(一)防備能量規劃

(二)推動家戶  
自主管理

(三)防疫協力合作

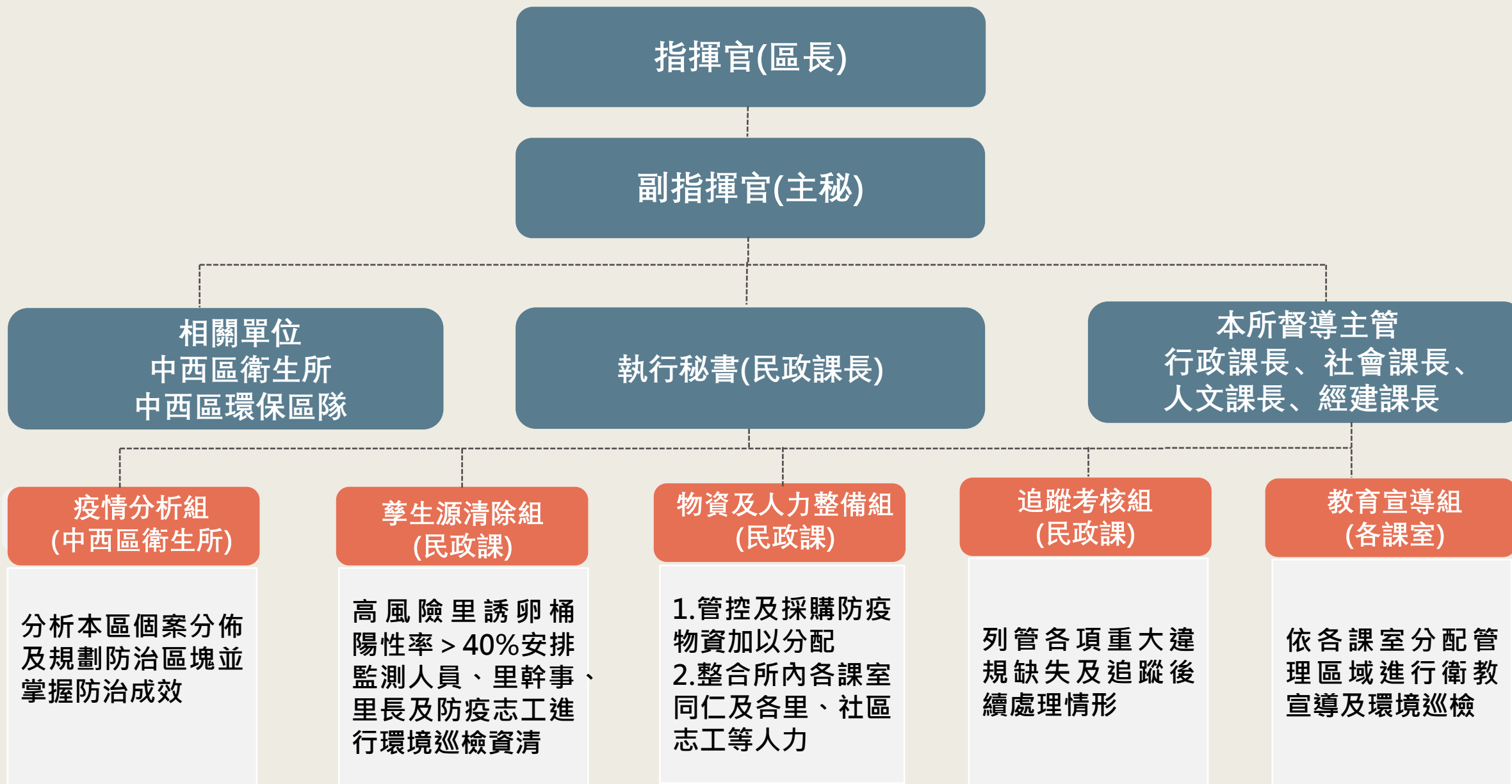
(四)環境維護

(五)科學防疫

(六)強力孳清



# (一)防備能量規劃-本區防疫工作編組



# (一)防備能量規劃-分配各課室負責管理區域

負責課室	督導課長	督導里	負責衛教宣導及管理區域
民政課	民政課長	西湖里、西賢里、光賢里、西和里	里活動中心、廟宇、觀光景點
經建課	經建課長	赤嵌里、城隍里、五條港里、藥王里	建築工地、街區商圈
社會課	社會課長	大涼里、淺草里、府前里、南廠里	社區活動中心、關懷據點位址
人文課	人文課長	開山里、郡王里、法華里、永華里	旅館民宿、圖書館
行政課	行政課長	南美里、小西門里、南門里、兌悅里	辦公廳舍、臉書 line 群組防疫 訊息發布



分配各課室管理範圍



同仁巡檢寺廟環境



同仁巡檢工地環境



# (一)防備能量規劃-防疫物資盤點

種類	品項	庫存量
乳塊	真正讚	4箱(20包/箱)
粒劑	蚊必滅	2箱(48罐/箱)
殺蟲劑		17箱(24罐/箱)
氣霧式殺蟲劑		5箱(24罐/箱)
森之浴防蚊液		5箱(24罐/箱)
手電筒		45支



# (二) 推動家戶自主管理-登革熱誓師大會及衛教宣導

活動	辦理時間(1月-4月)	場次	人次
各里社區節日活動	元宵節、母親節	18	1440
登革熱誓師大會	3/4	1	350
里長業務會報	4/13	1	80
各里社區外縣市觀摩活動	1月-4月	21	1800
大型活動、各項會議講座	1月-4月	3	240
廟會平安宴活動	1月-4月	8	2400
登革熱衛教訓練(配合各里環境清潔日)	1月-4月	4	480
總計		56場	6790人



# (二) 推動家戶自主管理-發放登革熱自我檢查表

發放家戶自我檢查表宣導單張共32,873戶 配合里辦公處動員，宣導及澈底執行病媒蚊孳生源清理

## 做好容器清理！

巡、倒、清、刷，四步驟

### 遠離登革熱！



巡

經常巡檢，避免戶外積水

清

容器減量，清除不要的容器和雜物

倒

清除積水，必要的容器倒置

刷

刷洗容器，避免蟲卵再附著



**登革熱可能病徵**

- 容易嗜睡
- 後眼窩痛
- 持續嘔吐
- 肝臟腫大
- 躁動不安
- 骨頭關節肌肉痛
- 一般症狀
- 警示徵象

**登革熱可能病徵**

- 頭痛
- 發燒38度以上
- 胸水、腹水
- 紅疹
- 出血
- 休克

**家裡有哪些蚊子的家？**

- 樹洞
- 廢棄輪胎
- 石穴
- 飲料罐
- 塑膠袋及帆布
- 陶器
- 大型廢棄物
- 紙盒餐具
- 寵物飲水盆
- 花瓶(插花容器)
- 打掃用具
- 盆栽底盤
- 飲水機底盤
- 洗衣機
- 冰箱底盤
- 遮雨棚
- 水槽(天溝)
- 陽台及屋頂積水
- 水溝、屋後溝

民眾未主動清除病媒蚊子，經查獲依法可處新台幣1千元以下罰鍰

臺南市中西區公所  
防疫諮詢專線3366366 中西區公所專線2267151 廣告

有上述症狀應立即就醫!



# (二) 推動家戶自主管理-容器減量兌換

配合環保局，辦理鼓勵民眾清理家裡不必要的容器及空瓶罐，同時整理環境，共同防治登革熱

## 臺南市中西區容器兌換通知單

親愛的里民您好：

為防治病媒蚊孳生，降低登革熱流行風險，中西區永華里配合環境清潔週辦理容器減量兌換活動，邀請大家一起檢查居家環境、清除積水容器，消滅病媒蚊孳生源！




★兌換日期：112年1月18日(三) AM 08:30~11:30

★兌換地點：永華里活動中心(開山路1號,中西區公所旁)

凡攜帶以下廢容器至指定地點即可兌換精美宣導品

回收品項	回收數量	可兌換宣導品	備註
廢鐵容器	1 公斤	衛生紙 1 包	數量有限 換完為止
廢鋁容器		殺蟲劑 1 罐	
廢塑膠容器 (含寶特瓶)	2 公斤	防蚊液 1 瓶	
廢玻璃容器		防蚊掛片 1 片	
廢紙容器 (含便當盒、紙箱)	3 公斤	防蚊掛片 1 片	

\*僅收空瓶容器，請事先洗淨晾乾再回收。

臺南市中西區公所及永華里里長 鄭雀燕 關心您 

日期	廢鐵容器 (公斤)	廢鋁容器 (公斤)	廢塑膠容器 (公斤)	廢紙容器 (公斤)	其它容器 (公斤)	總計 (公斤)
112.01.18	53	12	67	125	39	296



# (三) 防疫協力合作-強化社區防疫意識

各課室負責區域衛教宣導

管理區域	廟宇	旅館民宿	街區商圈	關懷據點
負責課室	民政課	人文課	經建課	社會課
衛教場次	8	5	3	3



與民宿業者防疫宣導



透過新住民大型活動  
發放多國語言登革熱防治文宣  
宣導登革熱防治注意事項



與街區店家防疫宣導



關懷據點防疫宣導

同仁到社區新住民學習中心  
加強宣導登革熱防治



# (三)防疫協力合作-社區志工動員

本區里防疫志工隊共**20隊**，**1月-4月**調查戶數**20,408戶**、陽性戶**23戶**、調查**2,993個**容器，**陽性容器數25個**，動員**1,887人**、衛教**12,670人次**、動員**400次**，清理**207公斤**廢棄物、**183處**髒亂點。

月份	調查戶數	陽性戶數	調查容器數	陽性容器數	動員人數	衛教人數	動員次數	清理廢棄物重量(公斤)	清理髒亂點(處)
1月	5108	0	769	0	496	3116	100	50	42
2月	5050	0	765	0	483	3126	100	47	47
3月	5250	22	746	24	559	3460	100	65	55
4月	5000	1	713	1	349	2968	100	45	39
<b>總計</b>	<b>20,408戶</b>	<b>23戶</b>	<b>2993個</b>	<b>25個</b>	<b>1887人</b>	<b>12670人</b>	<b>400次</b>	<b>207公斤</b>	<b>183處</b>



# (三) 防疫協力合作-環境清潔日暨登革熱區里評比調查

1月-4月合計調查201戶、陽性戶數0戶，清理積水容器26個、陽性容器數0個、  
清理髒亂點7處、側溝2處，動員102人次，衛教140人次。

月份	里別	調查戶數	陽性戶數	動員人次	清理積水容器(個)	陽性容器數	清理髒亂點(處)	清理側溝(處)	衛教人次
1月	光賢里	51	0	30	3	0	2	0	30
2月	西湖里	50	0	32	4	0	1	1	40
3月	郡王里	50	0	10	3	0	1	0	20
4月	大涼里	50	0	30	16	0	3	1	50
<b>總計</b>	<b>4里</b>	<b>201戶</b>	<b>0戶</b>	<b>102人</b>	<b>26個</b>	<b>0個</b>	<b>7處</b>	<b>2處</b>	<b>140人</b>



# (三)防疫協力合作-跨局處聯合稽查

本區每月辦理聯合稽查，稽查市場、商圈、旅遊熱點，提供民眾安全衛生的環境

**查核單位：**疾管署南區管制中心、登革熱防治中心、環保局、區公所、衛生所、權管單位

**查核成果：**1月-4月共完成7場次，當場衛教管理人員改善問題點，現場清除清水容器或預防性投藥。

日期	里別	地點	陽性點
112/01/06	南門里	南門假日花市	0
112/02/03	南美里	孔廟文化園區	0
112/03/03	南廠里	保安市場	1(家蚊子孑)
112/03/10	府前里	沙卡里巴公有零售市場	0
112/03/11	城隍里	水仙宮市場、永樂市場	0
112/03/31	南美里	友愛公有零售市場	0
112/04/07	赤嵌里	公會堂、吳園藝文中心	0





# (四) 環境維護-全區環境消毒

**辦理時間：**3月27日-4月13日

**實施範圍：**全區20里、含2所高中、8所國中小、1所公立幼兒園

**實施方式：**公共水溝-熱噴、空地空屋-水噴(冷噴)

臺南市中西區112年一般環境衛生消毒工作 各里噴藥日程表					
日期	星期	時段	里 別		
3月27日	一	上午	府前里		
		下午	開山里		第一幼兒園16:30
3月28日	二	上午	五條港里	赤嵌里	淺草里
		下午			
3月29日	三	上午	永華里	赤嵌里	
		下午			
3月30日	四	上午	城隍里		
		下午			
4月1日	六	上午	藥王里		協進國小11:00
		下午			南大附小14:00 建興國中15:00
4月6日	四	上午	西湖里		
		下午			
4月7日	五	上午	西賢里		
		下午			
4月8日	六				忠義國小08:00 永福國小10:00
					家齊高中13:00 中山國中15:00
4月10日	一	上午	南美里	大涼里	
		下午	小西門里		進學國小18:00
4月11日	二	上午	兌悅里	法華里	
		下午		郡王里	南門里
4月12日	三	上午			
		下午	西和里		南大附聰16:30
4月13日	四	上午	光賢里		
		下午	南廠里		

備註：  
 1. 各里噴藥及廠商領藥時間：上午時段為上午8:00-12:00，下午時段為13:30-17:00，請廠商先至本所領藥、調藥後前往排定之里依序噴藥。  
 2. 噴藥前請各里發送通知單，並建議宣導單加註：  
 (1) 噴藥不是防疫唯一方法，住家室內、戶外環境整理及清除孳生源，才是防疫的有效方法。  
 (2) 住戶可於噴藥前於屋前水溝蓋鋪放濕報紙，可減少蟑螂竄出情形(請留一角讓噴槍可注入，完畢後請自行清理以免造成環境髒亂)。  
 3. 請廠商於噴藥前3日與里長完成聯繫，確認帶領人員、會合地點、噴藥需求及路線。  
 4. 各里噴藥時間如有需配合事項，請逕與廠商潔蘇蘇先生(電話：0980-772697)連繫，噴藥日期若有異動，請務必告知公所；如遇天雨需延後噴藥，由本所、廠商及里辦公處另行協商日期補噴。  
 5. 噴藥完成後，請廠商提供噴藥工作日志，並請里長、校方人員簽章，確認噴藥執行完成。



# (四) 環境維護-誘卵桶監測與動員孳清(1/2)

登革熱防治中心  
通知本區當周高風險里資訊

區公所  
列管陽性率 40 % 以上孳清之執行成效

里辦公處  
動員防疫志工孳清及衛教宣導

<40%無異常卵粒點

由公所監測人員巡檢  
孳清高風險點

每月環境清潔日動員  
志義工環境孳清

雨後加強孳清與衛教  
宣導

陽性率 > 40%

高卵粒點

由責任區課長督導  
同仁針對高卵粒數  
里別(發生點)及周邊  
動員巡檢孳清

雨後加強孳清與衛教  
宣導

陽性率 > 50%

高卵粒點

由責任區課長、里  
幹事與里長、志義  
工動員全里巡檢孳  
清

辦理聯合會勘及社區  
環境診斷

陽性率 > 60%

高卵粒點

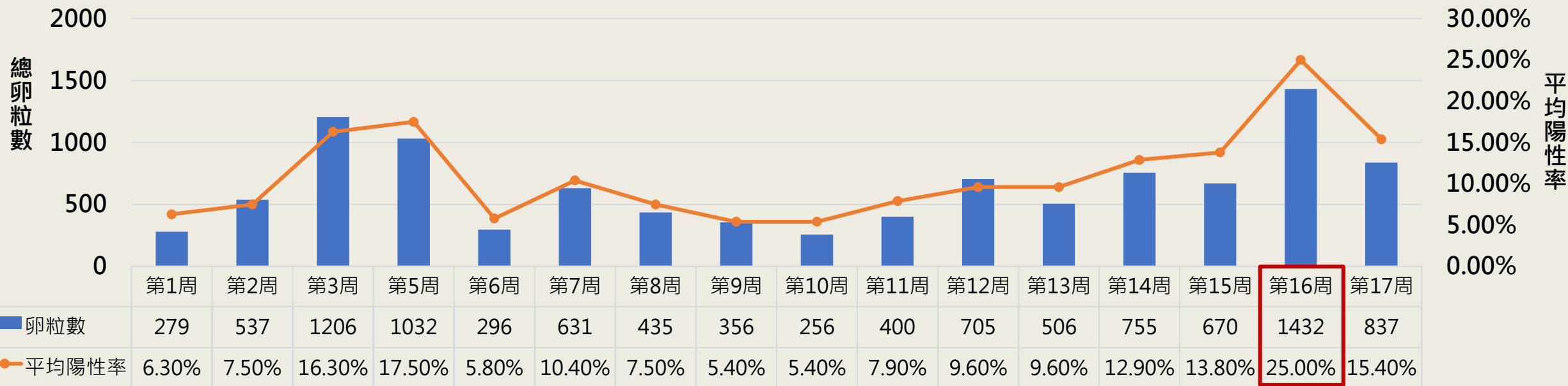
由責任區課長、里幹  
事與里長、志義工進  
行強力巡檢孳清

隔週指數未下降於高  
險險處插立黃色孳清  
宣導旗

隔週指數未下降配合  
環保局進行環境噴藥

# (四) 環境維護-誘卵桶監測與動員孳清(2/2)

### 1月-4月卵粒數及平均陽性率



#### 第16周(4/16-4/22)卵粒數陽性率 > 40%

里別	第16周(4/16-4/22)卵粒數陽性率 > 40%				總卵粒數與去年同期比較
	西湖里	南門里	南美里	南廠里	
卵粒數	200	115	98	88	-1229
陽性率	58.3%	41.7%	50%	41.7%	-7.08%

里別	調查容器數	陽性容器數	動員人數	衛教人數
西湖里	250	0	30	120
南門里	130	0	20	60
南美里	180	0	25	80
南廠里	200	0	18	60

# (四) 環境維護-各里側溝、屋後溝投藥及淤積改善

巡查屋後溝、陰井、積水不流動側溝等不易清除積水處並進行預防性投藥

日期	屋後溝投藥	不流動側溝投藥	陰井投藥	其他地方	合計
1/1-4/30	12處	23處	4處	2處	43處



旅遊景點投藥防治-河樂廣場旁



側溝巡查



不流動側溝投藥防治



旅遊景點投藥防治-吳園藝文中心



屋後溝巡查



空地儲水容器投藥防治  
並發文通知所有權人改善

## (四) 環境維護-側溝屋後溝清淤

112年1月-4月中西區側溝清理概況：

- 累積動員**220人次**清理
- 側溝清理長度累計達**12公里**
- 側溝清理淤泥量累計達**19公噸**
- 側溝、屋後溝預防性投藥**204處**
- 里幹事側溝清淤查報**22件(已全數處理完成)**



### 整合衛生所與環保局清潔隊各司其職

112/3/24上午法華里密調在五妃街40巷15號及17號對面水溝 因落葉造成堵塞排水不良不流通，孳生病媒蚊幼蟲已投藥防治。  
請環保局單位清理疏通水溝根除孳生源...

112/3/30上午法華里密調複查上次3月24日  
法華里五妃街40巷15號及17號對面水溝 因落葉造成堵塞排水不良不流通。  
勘查結果環保局已清除五妃街40巷整條水溝的落葉已經疏通了，查無陽性。

# (四) 環境維護-落實空地空屋查報

1月-4月	列管(塊)	發文查報(塊)	電話查報(塊)	改善(塊)	移送(塊)
空地	393	81	48	118 (7處通知限期改善)	4 (1處已清理完成) (1處複查中) (2處陳述意見中)
空屋	363	21	23	43 (1處通知限期改善)	0

認養類型	面積(m <sup>2</sup> )	數量(處)
綠美化	19045.38	28
停車場	15978.58	32
體育場	122	1
其他 (藝文廣場、公益場地)	4501.19	3
合計	39647.15 m <sup>2</sup>	64處



# (四) 環境維護-加強各里髒亂點清除

針對長期堆置騎樓下、道路旁的廢棄物，安排區公所雇工及社會勞動人會同清潔隊合力清理

赤嵌里-西門路二段398號前

清理時間：112.02.15



永華里-忠義路二段4號前

清理時間：112.02.23



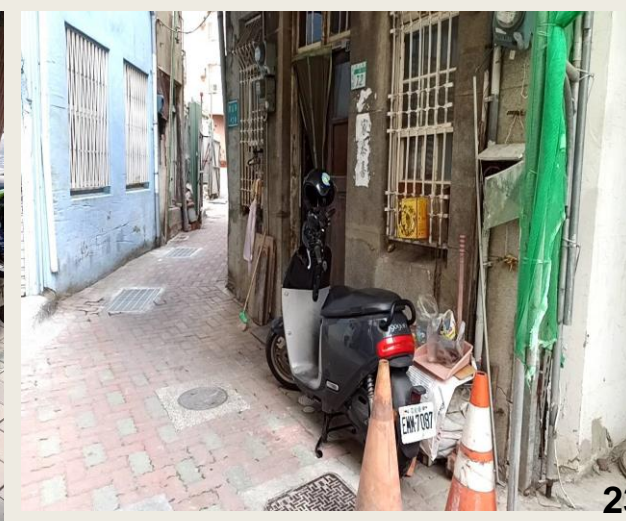
南美里-民生路一段76號前

清理時間：112.03.20



永華里-開山路3巷72號前


清理時間：112.03.31



# (五)科學防疫

- ✓ 配合衛生局佈設戶外**大型誘殺桶**共計**15處**，已於4月28日佈設完成。
- ✓ 接續每月安排監測人員更換內部藥劑，利用內部黏膠吸引病媒蚊產卵並同步消滅，有效降低病媒蚊數量。
- ✓ 結合病媒蚊監控採樣數據管理系統查詢，將卵粒數陽性率資訊同步傳上里鄰長群組，讓里鄰長協助多留意周遭環境，隨手清理積水容器、減少病媒蚊滋生。




病媒蚊監控系統
公告資訊

**New** 最新公告: 誘殺桶頁面改為登入後才能查看, 尚無權限登入的使用者請聯繫區衛院國家蚊媒中心

優先注意與注意里

查詢週次  
2023/18

縣/市  
台南市

區/鄉/鎮  
中西區

調查單位  
全部

室內/室外  
全部

查詢

2023/18W 台南市 中西區

平均每里總卵數(顆) \ 陽性率(%)	0% ~ 29%	30% ~ 59%
500以上		
250 ~ 499	共有3里	共有3里
0 ~ 249	共有1里	共有1里

台南市 中西區 南美里  
陽性率: 20 / 平均每里總卵數: 56

台南市 中西區 南美里  
陽性率: 20 / 平均每里總卵數: 56

台南市 中西區 赤崁里  
陽性率: 40 / 平均每里總卵數: 66

台南市 中西區 赤崁里  
陽性率: 40 / 平均每里總卵數: 66

- 平均每里總卵數(顆): 每里卵數以十桶為單位換算
- 優先里: 陽性率 ≥ 60% 且 卵數 ≥ 500顆
- 注意里: 陽性率 ≥ 60% 或 卵數 ≥ 500顆
- 陽性率 ≥ 60% 等同於布氏指數二級



# (五) 科學防疫-架設自拍棒巡查高空孳生源

本區巡檢人員架設自拍棒，藉此觀測、拍攝及錄影難以觸及水塔、空屋屋頂、天溝、樹洞積水與否



屋簷天溝拍攝情形

# (六) 強力孳清-加強高風險場所巡檢

場所	易積水地下室	資源回收場	儲水菜園	寺廟	市場	輪胎行	建築工地	花店
列管數量	59處	4處	4處	95間	10處	10間	12處	62間

2月1日起針對**易積水地下室**、**資源回收廠**、**菜園**加強巡檢孳清及衛教

2月20日起針對**市場**、**輪胎行**加強巡檢孳清及衛教

3月3日起針對**花店**家加強巡檢孳清及衛教

3月15日起應寺廟平安宴於舉辦前夕加強**寺廟**環境巡檢孳清及衛教，持續加強花店、寺廟場域巡查孳清

## 城隍里無管委會大樓地下室積水排除

經里長通報民族路二段無管委會大樓地下室積水，所有權人多數未居住該址，積水已達100公分高無人清理，公所發文所有權人限期改善，後續複查積水清理完畢，將持續巡檢追蹤。

清理前



清理後



假日過後到國華街淺草  
新天地環境巡檢

寺廟環境巡檢

# (六) 強力孳清-加強高風險場所巡檢

列管地點：赤嵌里吳園藝文中心發現陽性容器

複查日期	複查結果
2月13日	1.發現積水容器 2.側溝發現孑孓 3.衛教管理員相關防疫技巧
2月16日	1.無發現積水容器
3月3日	1.動員防疫志工隊吳園周邊環境孳清 2.無發現積水容器
4月7日	1.動員防疫志工隊吳園周邊環境孳清 2.無發現積水容器



赤嵌里防疫志工吳園周邊環境孳清



吳園藝文中心環境巡查

# 三、高風險里防治作為案例

**髒亂地點：**西湖里頂美三街空地

**環境狀況：**行為人佔用空地作為大型資源回收站，佔用面積約731平方公尺，空地緊鄰住宅區民眾隨手丟廢棄物及資源回收物，長期堆積廢棄物眾多形成大型髒亂點。



# 三、高風險里防治作為案例

**改善作為：**公所會同里長、環保局、衛生所、使用人會勘，今年2月發文使用人限期清理回收物

5/4-5/5公所與環保局合力清運大型廢棄物，總清理2車次廢棄物，後續設置警示帶及禁止回收公告



區公所、環保局、衛生所聯合會勘



環保局協助清運堆積雜物



清理後



強制清除病媒蚊孳生源



公告禁止放置廢棄物及圍警示帶



清理後

# 四、後續防治工作重點





簡報結束  
恭請指導